

# RAPPORT D'ACTIVITÉ

—  
2023



**Cités Caritas – Rapport d'activité 2023**

Cette publication est une réalisation collective.

Un grand merci aux acteurs de Cités Caritas pour leurs précieuses contributions.

Directrice de la publication : Nathalie Le Maire

Conception et coordination : Service communication

Création et réalisation graphique : Orane Preux - [www.oranepreux.net](http://www.oranepreux.net)

Crédits photos : ©Roberta Valerio

Impression : Handiprint

Tous droits réservés ©Cités Caritas 2024  
72 rue Orfila 75020 Paris – [www.acsc.asso.fr](http://www.acsc.asso.fr)

# Sommaire

Rapport d'activité 2023 - Cités Caritas

## PAGES 4 À 5

Le Mot du Président, Jean-François Desclaux,  
président de Cités Caritas

Éditorial de Nathalie Le Maire, directrice générale

## PAGES 6 À 9

### **Croire en chacun, agir avec tous**

Nos missions

Une gouvernance associative participative et engagée

Chiffres clés

## PAGES 10 À 21

### **Nos activités**

L'accompagnement social : l'hébergement

L'accompagnement social : le logement

L'accompagnement médico-social

Économie solidaire et emploi

## PAGES 22 À 23

### **Une association engagée**

Cités Caritas, au cœur d'un réseau de partenaires  
et de collectifs

## PAGES 24 À 25

### **Nos implantations**

Carte de France

## PAGE 26

### **Sigles**

## PAGES 27 À 28

### **Nos partenaires**

Nos affiliés, partenaires et mécènes

# Le Mot du Président

Jean-François Desclaux, président de Cités Caritas



## LES CITÉS ONT 70 ANS

En 1954, le Secours Catholique ouvre à Paris sa première « Cité » dans un immeuble apporté par une famille donatrice et aussitôt transformé en centre d'accueil et d'hébergement pour femmes sans domicile ou victimes de violences, seules ou avec enfants.

Démarre alors l'aventure des Cités du Secours Catholique, présentes aujourd'hui dans les domaines social, médico-social, handicap et insertion par l'emploi, devenues Cités Caritas en 2020.

Animées initialement par des bénévoles et financées par des dons privés, les Cités seront au fil des ans, gérées par des professionnels avec une gouvernance bénévole, et financées principalement par l'État, selon **la vision de Jean Rodhain**, fondateur du Secours Catholique qui disait en 1968 : « *la charité d'aujourd'hui prépare la justice sociale de demain* ». L'étendue de ce que réalisent les équipes de Cités Caritas aujourd'hui est amplement développée dans le présent rapport d'activité.

Que retenir de ces 70 ans ?

Le « métier » de Cités Caritas est d'**accompagner les personnes** qui nous sont confiées, sans domicile, soumises aux aléas de la vie et aux violences dans la société, migrants, handicapés, vers un retour à une vie « ordinaire », mettant ainsi en œuvre les politiques de l'État du Logement d'Abord, de l'Insertion par l'Activité Économique et de l'Habitat Inclusif. La force motrice qui nous anime, au fil des générations de bénévoles et de salariés qui se sont succédées dans cette belle œuvre, réside dans **nos valeurs**, partagées avec le Secours Catholique, qui se traduisent par un respect absolu de l'intégrité de la personne et de sa dignité.

**La joie que nous partageons**, à tous les niveaux de l'Association, vient des rires des enfants et des sourires retrouvés des mères, des personnes apaisées après des années de rue, des addictions vaincues, des confiances en soi retrouvées, d'une vie sociale partagée dans nos pensions de famille, de la fierté d'Hamidou, jeune mineur malien non accompagné confié à notre équipe de la Gauthrèche à Cholet, qui sera un des porteurs de la flamme olympique cet été.

Toutes ces **réussites humaines** constituent le socle heureux de l'histoire des Cités qui ne s'est pas écrite sans peine ; les difficultés n'ont pas cessé depuis l'hiver 1954, inhérentes à l'accueil de populations marginalisées et souffrantes, donc à risque, au manque de moyens face à des fragilités en hausse continue depuis près de 40 ans ou aux difficultés d'attirer des talents dans un secteur non reconnu à sa juste valeur dans la société et par les pouvoirs publics.

Cités Caritas a accompagné les évolutions de notre société et son déve-

*Toutes ces réussites humaines constituent le socle heureux de l'histoire des Cités.*

loppement traduit la qualité reconnue par tous, du soin apporté aux personnes qui nous sont confiées

dans le respect des politiques de l'État. À 70 ans, Cités Caritas, devenue une des plus importantes associations délégataires de missions de service public, est reconnue comme un **acteur innovant**, toujours au service des plus fragiles, pratiquant autant que faire se peut l'accueil inconditionnel et recherchant en permanence à redonner à ses résidents le goût de leur **pouvoir d'agir**.

**Que soient remerciés**, ses équipes professionnelles, ses bénévoles, ses partenaires dont au premier rang le Secours Catholique-Caritas France et les membres du Réseau Caritas

France, pour ces décennies de Confiance, d'Engagement et de Fraternité !

Et que soient remerciées aussi les personnes que nous accueillons dont la soif de vivre ou de re-vivre nous donnent cette énergie sans cesse renouvelée.

Notre engagement continue. Cités Caritas et tous ses acteurs sont plus que

jamais déterminés à mener ce combat pour les plus fragiles et les oubliés !

*Cités Caritas, devenue une des plus importantes associations délégataires de missions de service public, est reconnue comme un acteur innovant, toujours au service des plus fragiles.*

## Croire en chacun, agir avec tous !



## Éditorial

NATHALIE LE MAIRE, DIRECTRICE GÉNÉRALE DE CITÉS CARITAS



*« À l'heure où le recrutement de professionnels engagés auprès des publics est un véritable enjeu pour la pérennité de nos missions, Cités Caritas met l'accent sur sa politique de ressources humaines, d'intégration et de formation des salariés. »*

En 2023, Cités Caritas a poursuivi son développement notamment dans le champ médico-social porté par un pôle national, par la création de la branche santé précarité en Île-de-France et l'ouverture à Toulouse des premiers lits halte soins santé de l'association au sein de la Cité la Madeleine. Le pôle Économie Solidaire et emploi a accueilli un nouvel affilié Les Valoristes et l'entreprise d'insertion Myriades Services s'engage dans une nouvelle implantation à Tremblay permettant le développement de son activité.

Dans le champ social, de nouveaux projets de pension de famille ont été validés, des places d'hébergement ont, entre autres, été reprises à Tarbes et créées à Orléans, nouvelle ville d'implantation pour l'association. En Île-de-France, l'État a montré sa confiance dans nos établissements dans le cadre de la négociation d'un CPOM 2024-2028 élargi, intégrant plus de places ainsi que les dispositifs spécifiques de l'asile (CPH, HUDA).

*En Île-de-France, l'État a montré sa confiance dans nos établissements dans le cadre de la négociation d'un CPOM 2024-2028 élargi, intégrant plus de places ainsi que les dispositifs spécifiques de l'asile (CPH, HUDA).*

Par ailleurs, l'association poursuit, dans un objectif d'une meilleure gestion et de la qualité de l'accompagnement des publics, la nécessaire digitalisation de son fonctionnement, ce sujet étant à présent porté par une Direction de la qualité et de la digitalisation des activités. Cette direction a par ailleurs soutenu les équipes

dans les premières évaluations externes qui ont mobilisé positivement les équipes concernées.

Comme l'ensemble du secteur, Cités Caritas est confrontée à la conjugaison de l'inflation des coûts et des financements insuffisants par rapport aux obligations de gestion et de mises aux normes. À l'heure où le recrutement de professionnels engagés auprès des publics est un véritable enjeu pour la pérennité de nos missions, Cités Caritas met l'accent sur sa politique de ressources humaines, d'intégration et de formation des salariés. Cependant, l'immobilisme dans la mise en place d'une convention collective unique et dans la juste valorisation de nos métiers du social et du médico-social ne nous permet pas d'être aussi attractifs que nous le souhaiterions.

Sur tous ces sujets mais aussi sur l'inconditionnalité et la qualité de notre accompagnement pour les publics les plus fragiles et invisibles, Cités Caritas restera engagée avec le Secours Catholique, le réseau Caritas France et les fédérations nationales et européenne du secteur (FEANTSA) pour porter une parole militante et rendre visibles les actions menées par nos professionnels et bénévoles avec les personnes accompagnées.

C'est avec une grande fierté que j'ai pris la Direction générale de Cités Caritas en avril 2023 et depuis, je constate, avec beaucoup de satisfaction, le professionnalisme et l'engagement des salariés qui portent les valeurs de l'association et défendent la qualité de l'accompagnement et le respect des besoins des publics, tant dans la gestion quotidienne de l'activité que dans les projets.





**Croire en  
chacun,  
agir avec  
tous**



# Nos missions

Par ses activités (accompagnement médico-social, hébergement et accompagnement social, hébergement des demandeurs d'asile, de réfugiés et de personnes en situation de handicap, accompagnement au logement, logement adapté, travail adapté, mise en activité et insertion par l'activité professionnelle, accueil du jeune enfant, formation professionnelle), Cités Caritas contribue à une société inclusive qui accueille les personnes fragilisées et qui considère leur capacité d'action, ainsi que leur participation, comme source de richesse et de vie. L'association développe ses actions dans un esprit d'innovation et cherche à apporter des réponses aux nouveaux besoins sociaux.



## 1998 Ouverture de la première pension de famille de Cités Caritas (pension de famille Desgrais, Paris 19)

### QUI SOMMES-NOUS ?

L'histoire de Cités Caritas, créée par le Secours Catholique-Caritas France le 10 mai 1989, remonte à l'hiver 1954, où fut ouverte par M<sup>br</sup> Jean Rodhain la première Cité, appelée « Cité Secours » en réponse aux besoins de la population. Son histoire s'articulera, alors, autour de plusieurs grands chapitres :

#### 1 Mettre à l'abri

L'identité de l'association puise sa source dans cette Cité d'urgence, une Cité d'abord pour abriter et protéger les personnes en détresse.

#### 2 Accueillir et faire reconnaître des besoins non pris en charge par la société

Ce deuxième chapitre naît de la volonté de Jean Rodhain d'aller plus loin que la création de lieux d'abri, en répondant également à des besoins sociaux spécifiques ou nouveaux, pour *in fine* faire relayer leur déploiement et leur prise en charge par les politiques publiques.

#### 3 Permettre d'être chez-soi en lien avec les autres

L'attention portée à la place de chacun dans la société prend racine dans l'histoire de chaque Cité. Elle exige autant de soutenir une ouverture vers le quartier, la ville, les acteurs locaux que de repenser les relations entre les habitants et avec eux.

C'est tout particulièrement ce troisième chapitre que l'association entend continuer d'écrire, en se donnant les moyens d'expérimenter de nouvelles formes d'habitat partagé, inclusif, et de poursuivre son engagement dans l'accès de chacun à un chez-soi.

#### 4 Considérer l'activité comme essentielle aux pratiques d'accompagnement de l'association

Reconnaissant chez tous des ressources et des talents, Cités Caritas considère l'accompagnement vers et dans l'activité comme essentielle à ses pratiques et décide de développer différentes formes d'activités, économiques et/ou d'utilité sociale, avec ou sans but d'emploi.

### NOS MISSIONS

Cités Caritas accueille, héberge, accompagne au logement et vers l'insertion socio-professionnelle des personnes fragilisées par leur parcours de vie. Ses activités sont orientées vers l'autonomie des personnes et sont enrichies par des actions de promotion de la santé et du bien-être, de la citoyenneté et de soutien à la parentalité. Elle gère aussi des crèches multi-accueil et forme les professionnels du secteur social et médico-social grâce à son centre de formation (Cités Caritas Formation).

## Croire en chacun, agir avec tous

Cités Caritas fonde son engagement et son action sur des valeurs et une vision de société qu'elle partage avec les membres du Réseau Caritas France.

Les acteurs de l'association contribuent ainsi à bâtir :

#### • UNE SOCIÉTÉ CONFIANTE

qui écoute toutes les voix, reconnaît chez tous des savoirs, donne une véritable place à la société civile et à ses organisations dans les processus démocratiques qu'elle anime au service du bien commun ;

#### • UNE SOCIÉTÉ ENGAGÉE

qui défend des droits humains universels, favorise une économie juste, soutient le partage équitable des richesses et, consciente de la crise écologique et sociale, agit pour un monde solidaire et durable ;

#### • UNE SOCIÉTÉ FRATERNELLE

qui offre une place digne à chacun, reçoit la différence comme une richesse, respecte les convictions personnelles et spirituelles de tous, tout en garantissant les liens nécessaires à sa cohésion sociale.



# Une gouvernance associative participative et engagée

La gouvernance associative de Cités Caritas œuvre au bon fonctionnement de l'association et à la mise en action de son projet associatif. Elle est représentée par un conseil d'administration et des directions qui reconnaissent l'importance de l'implication de tous les acteurs dans la vie de l'association et qui prônent l'ouverture de ses instances avec pour visée une gouvernance élargie et participative.



## Témoignage

**Marie-Françoise Maufoux,**  
**administratrice référente de la Cité La Madeleine**

*C'est à la maison d'Abraham de Jérusalem que j'ai rencontré Jean-Louis Loirat, alors président de l'Association des Cités du Secours Catholique. Quelques mois après, il m'a sollicitée pour un poste d'administratrice. Mon parcours professionnel (travailleur social puis responsable d'action sociale en DDASS, puis directrice d'une structure d'hébergement et d'insertion) correspondait, selon lui, aux besoins de l'association.*

*Référente de la Cité La Madeleine, j'ai « retrouvé » avec plaisir Philippe Gibaud, directeur territorial Sud ; nous avons « milité » au conseil d'administration de la FNARS (FAS aujourd'hui).*

*Être administratrice, c'est pour moi m'impliquer sans être interventionniste. J'essaie d'être présente et participative (commissions, journées salariés, manifestations...). Pour exemple, j'ai participé aux différentes étapes du projet d'établissement de la Cité La Madeleine.*

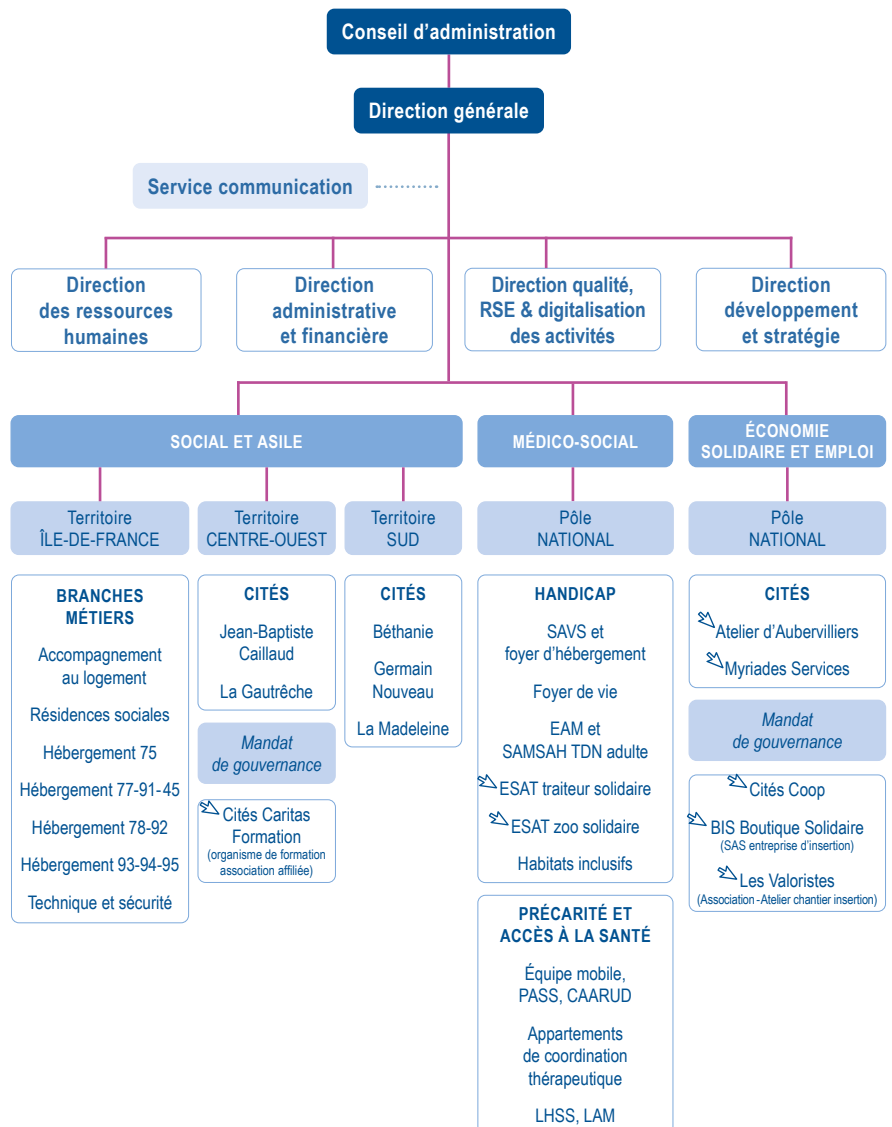
*Lors des inaugurations, je m'attache à la fois à être attentive « aux autorités » et partenaires présents mais aussi à échanger avec les personnes accueillies. À la Madeleine (Toulouse, Lourdes...) j'ai partagé avec beaucoup de joie des temps de fête avec les salariés et les résidents.*

*Bien sûr, être administratrice c'est participer aux réunions du conseil d'administration, aux séminaires, à certaines commissions... et malgré la distance, la régularité est importante. J'apprécie les temps d'échanges informels avec le président - toujours disponible - et les autres administrateurs. L'élaboration et le suivi du projet associatif sont des temps riches de collaboration en profondeur entre administrateurs, avec le soutien des salariés du siège et les directeurs. Ce service d'administrateur est pour moi, exigeant en temps mais source de richesses multiples.*

## LE CONSEIL D'ADMINISTRATION

Le rôle du conseil d'administration de Cités Caritas est de définir la politique associative, d'approuver son budget et d'en contrôler sa mise en œuvre. Il est composé de dix-huit personnalités adhérant aux valeurs de l'association.

**Président :** Jean-François Desclaux | **Vice-présidents :** Marc Aschenbroich, Michèle Picot | **Trésorier :** Jacques Loiseaux | **Secrétaire :** Denis Soriot | **Administrateurs membres du bureau :** Bruno de Feraudy, Bertrand Galichon | **Autres administrateurs :** Corinne Bebin, Annabel Challas-Paillet, Xavier Dupont, Marie Gaffet, Fathi Ghannouchi, Liliane Godard, Papa Laye Ndiaye, Danièle Leveau, Marie-Françoise Maufoux, Jean Mayer, Agnès Prevost-Bouré





# CHIFFRES CLÉS

UNE ACTION NATIONALE PARTAGÉE AVEC NOS AFFILIÉS



## 22 357

### PERSONNES ACCOMPAGNÉES

DONT

1 147

PERSONNES  
RELEVANT  
DU DISPOSITIF  
NATIONAL D'ASILE

2 357

PERSONNES  
ACCUEILLIES  
EN CHU

1 695

PERSONNES  
ACCUEILLIES  
EN CHRS

397

PERSONNES LOGÉES  
EN PENSION DE  
FAMILLE

245

ENFANTS  
ACCUEILLIS  
AU SEIN DE  
5 CRÈCHES

3 963

PERSONNES  
FORMÉES

227

PERSONNES  
EN SITUATION  
DE HANDICAP  
EN ACTIVITÉ  
PROFESSIONNELLE

176

PERSONNES  
EN SITUATION DE  
HANDICAP LOGÉES

**1 205**  
SALARIÉS

**292**  
BÉNÉVOLES

UN BUDGET RÉALISÉ D'EXPLOITATION DE

**117 MILLIONS €**

# Nos activités



# LE DÉVELOPPEMENT DE CITÉS CARITAS : STRATÉGIE ET RÉALISATIONS

Au cours de l'année 2023, l'association a poursuivi sa dynamique de développement. Elle se déploie prioritairement dans une logique de consolidation de ses régions d'implantation. Elle se réalise par de la croissance d'activités, à partir de l'interne et par l'externe.

Les réalisations 2023 indiquent que le projet associatif 2020-2025, décliné en choix institutionnels volontaristes sur quatre axes de développement prioritaires depuis 2021, a progressivement conduit à une véritable inflexion de la croissance.

Ainsi, l'ensemble des dispositifs ouverts ou validés en 2023 s'inscrit dans la continuité d'une croissance raisonnée, cohérente et diversifiée reflétant déjà depuis quelques années une forte montée en puissance de certaines grandes lignes d'activités :

- asile

- résidences sociales

- accompagnement en logement avant mi-2021, amplifiées par le médico-social et par l'économie sociale et l'emploi (ESE) après mi-2021.

À titre d'exemple

Toutes les Cités du social se sont engagées dans la déclinaison du Logement d'Abord en développant *a minima* un dispositif de logement accompagné type pension de famille, et d'accompagnement en logement de type IML ou AVDL.

La croissance externe, par rapprochements (affiliations ou reprises), suit la logique de regroupements associatifs recherchée par l'État, en partant des besoins des territoires et des sollicitations de plus petites associations.

## LES OUVERTURES ET PROJETS AGRÉÉS AU COURS DE L'ANNÉE

Plusieurs dispositifs ont été ouverts en 2023. Citons parmi les plus notables et différenciant :

Nos 4 axes s'inscrivent dans une approche de services orientant le champ social comme médico-social :

L'accueil de première ligne et l'hébergement

Le logement accompagné

L'accompagnement en logement

L'économie solidaire et l'emploi

• En mars, la première résidence accueil de Bordeaux (25 logements) en partenariat avec l'hôpital Charles Perrens

• En avril, une première pension de famille dans les remparts d'Avignon (Vaucluse) de 25 logements

• En mai, un centre d'hébergement d'urgence (CHU) de 27 places pour familles monoparentales à Orléans (Loiret) suivi de l'ouverture d'un dispositif d'intermédiation locative de 10 logements depuis l'été

• En juin, 4 places de lits halte soins santé (LHSS) à Toulouse

• En juillet, capacité complète de 80 places pour le CHU de Louveciennes (78) avec Résidis

• En septembre, une quatrième BIS Boutique Solidaire (Place de Clichy, Paris 9<sup>e</sup>)

• En octobre, 40 places d'urgence alternative aux nuitées hôtelières pour femmes avec enfants, sur le futur site inter-associatif des Dominicaines à Toulouse

• En décembre, ouverture d'une première équipe spécialisée de soins infirmiers précarité (ESSIP) dans le département francilien du Val de Marne (77) à Melun

## EN RÉSUMÉ, À FIN 2023, CITÉS CARITAS COMPTE :

150

PLACES  
SUPPLÉMENTAIRES  
D'HÉBERGEMENT  
POUR LE PÔLE  
MÉDICO-SOCIAL

180

EMPLOIS  
D'INSERTION  
DÉSORMAIS  
REPRÉSENTÉS  
PAR UN PÔLE ESE

200

PLACES  
SUPPLÉMENTAIRES  
D'HÉBERGEMENT  
SOCIAL

3

RAPPROCHEMENTS :  
ACCUEIL D'UN NOUVEL  
AFFILIÉ LES VALORISTES ET  
INTÉGRATION DES ACTIVITÉS  
DE RÉSEAU VILLE HÔPITAL –  
RVH 77 (CAARUD, EMSP, PASS)  
AINSI QUE DE L'ERMITAGE 65  
DANS LES HAUTES-PYRÉNÉES

## AGRÉMENTS ET ACCORDS DE FINANCEMENT POUR LE FONCTIONNEMENT DE PLUSIEURS PROJETS OBTENUS EN 2023

→ **5 pensions de famille** (Bagnolet, Le Vésinet, Mimizan, Toulouse et Vierzon)

→ **25 places de lits d'accueil médicalisés (LAM) et 25 places lits halte soins santé (LHSS)** à Morainvilliers (78), ainsi que d'une **équipe spécialisée de soins infirmiers précarité (ESSIP) de 20 places**

→ **25 places lits halte soins santé (LHSS)** à Melun (77)

→ **Extension du dispositif SOLIBAIL** Cités Caritas, visant le passage de 352 à 700 logements gérés en 4 ans, et un **renouvellement de la convention Accompagnement vers et dans le logement 75 (AVDL)**

→ **Un foyer de jeunes travailleurs** (FJT) à Chemillé

→ **Un contrat « jeunes en rupture »** en Haute Gironde déposé par l'affilié Cités Coop impliquant la Cité Béthanie

→ Un nouveau financement pour l'ingénierie d'un **projet Habitat Inclusif** dans le 93

→ **Un nouvel agrément entreprise d'insertion** pour l'association affiliée, *Les Valoristes*, dans le département du Vaucluse

→ **De l'accompagnement social lié au logement (ASLL)** (Hautes-Pyrénées)

### Interview

**Caroline Klein, Directrice du développement et stratégie et Carine Medard-Cardoso, Responsable études et développement Logement accompagné à Cités Caritas**

**Dans quels contextes, économique et financier, s'inscrit aujourd'hui le montage et la gestion des différents projets de développement ?**

*Si le nombre de projets en suivi est important, plusieurs facteurs représentent aujourd'hui des freins au montage et à l'ouverture rapide de nouveaux dispositifs.*

*La rareté et cherté des fonciers dans les zones tendues et touristiques, renchérit le coût des opérations et rend difficile leur implantation. De surcroît, l'inflation des*

*coûts de la construction (environ 30%) et du taux du livret A menace les opérations déjà agréées et celles à l'étude. Ainsi pour certaines opérations, nous aboutissons à des coûts bien plus importants que ceux actés au démarrage des études.*

**Quelles en sont les conséquences ?**

*À la réception des bâtiments, les loyers à verser aux bailleurs tiennent compte de ces augmentations et entraînent des situations de négociation délicates et pointues avec les bailleurs sociaux pour trouver un équilibre d'exploitation. Ce constat est d'autant plus prégnant sur les zones géographiques dites en zone 3 où le montant des aides à l'investissement (aide à la pierre) est moins élevé, de même que le montant des « redevances résidents » (loyers) participant à l'équilibre de l'opération. Pourtant les augmentations de coûts sont identiques sur l'ensemble du territoire national (un programme immobilier ne coûte pas moins cher d'une commune à une autre).*

*L'une des conséquences principales est l'impact sur l'échéance de sortie des projets alors que les besoins sont là et les opérations parfois déjà validées (risque de perte de l'agrément). La circulaire FNAP (Fonds National des Aides à la Pierre) du 20 novembre 2023 concernant la mobilisation d'aides à la pierre supplémentaires a été une très bonne nouvelle pour nous en tant que gestionnaire. Elle a pu nous aider pour un projet en difficulté dans le Cher. Cependant, nous avons pu constater que sa lecture était interprétée différemment d'un territoire à un autre.*

**Y a-t-il d'autres difficultés rencontrées par les associations gestionnaires lors du montage ou de la gestion des projets ?**

*En tant que gestionnaire de structures de logements accompagnés, nous sommes également amenés à étudier des projets de résidences sociales. Certaines communes ou arrondissements de grandes métropoles, souvent très carencées au titre du quota SRU, nous sollicitent pour des projets spécifiques à destination d'un public cible (principalement les femmes en situation de violences conjugales/familiales avec ou sans enfant). Il est difficile pour nous d'aboutir positivement sur ces projets, ces résidences devant être généralistes et avec très peu d'accompagnement (financement uniquement pour l'aide à la gestion locative AGLS et très faible, voire inexistant au montage même si des financements complémentaires d'accompagnement de types AVDL/ASLL sont mobilisables sur des situations individuelles une fois le dispositif ouvert).*

*Notons par ailleurs que nous constatons, selon la provenance des ressources des résidents, que le montant des APL Foyers perçus par ces derniers, diffère de façon importante. Ainsi lorsqu'un résident perçoit des ressources (ex. : pension d'invalidité, faibles revenus d'activité...) ses droits aux APL sont fortement diminués par rapport à un résident qui bénéficie de prestations sociales (AAH/RSA). De ce fait, les personnes ayant des ressources, même faibles, ont un reste à charge difficilement supportable. Redisons que depuis sa création, le modèle de pension de famille/résidence a largement fait ses preuves. L'association souhaite que les conditions de création/réalisation d'un tel dispositif puissent être plus favorables dans les années à venir et permettre au plus grand nombre d'en bénéficier.*





# L'accompagnement social : l'hébergement

L'année 2023 a été marquée par la création de plus de 200 nouvelles places d'hébergement d'urgence pour Cités Caritas, notamment dans une logique d'accueil de publics spécifiques et de développement des accueils de première ligne, comme à Paris, pour aller au plus près des familles en détresse à la rue. Cette création de places a pu ainsi se faire à partir de l'existant, comme à la Cité La Madeleine (Toulouse), qui a, par exemple, accueilli un nouveau dispositif pour femmes avec enfants sur le site inter-associatif des Dominicaines.

Elle s'est aussi faite, pour consolider nos implantations régionales, sur de nouveaux départements tel que le Loiret avec l'ouverture du CHU familles monoparentales sur un site du diocèse (grâce à la délégation du Secours Catholique), qui y gère désormais un accueil de jour pour les familles à l'hôtel. Enfin, l'intégration des activités de l'association l'Ermitage dans les Hautes-Pyrénées illustre aussi le développement par l'externe.

## HÉBERGER ET ACCOMPAGNER LES PERSONNES RELEVANT DU DISPOSITIF NATIONAL D'ASILE

2023	Type de dispositif	Nombre de dispositifs	Nombre de places	Nombre de personnes accompagnées
	HUDA	3	252	365
	CADA	2	150	229
	CPH	5	372	439
	MNA/JMNA	1	65	94
	FRR	1	20	20

*L'année 2023 a été marquée par la création de plus de 200 nouvelles places d'hébergements d'urgence pour Cités Caritas*



### Témoignage

**Zara Zoure, Maîtresse de maison, Branche Hébergement 77/91/45**

Je suis arrivée à la Cité Bethléem en janvier 2017, sur un poste de maîtresse de maison au CHUM qui venait d'ouvrir et accueillait 40 « migrants ». Le Directeur ainsi que la cheffe de mon service, satisfaits de mon travail et de mon engagement auprès des personnes hébergées, m'ont rapidement proposée de faire la formation de « Maîtresse de maison » à l'IRTS de Montrouge. Grâce à ce diplôme obtenu en 2019, je n'ai pas changé de poste mais d'échelon dans la grille de salaires. Je continue à bénéficier de formations en interne sur les thèmes « savoir habiter », « violences conjugales », « gestion d'ateliers », etc. Formations qui m'aident aujourd'hui à aborder ce poste de maîtresse de maison d'un HUDA de 110 places, où je participe aussi bien à des actions collectives qu'individuelles.

## LE MILLE LIEU : UN LIEU HYBRIDE ET OUVERT SUR LA VIE DE QUARTIER

Un collectif de six associations (Cités Caritas, Arpade, Association Olympe de Gouges, HabCoop21, les Chalets et Garonne Développement) travaille à la construction d'un projet social sur le site du couvent des Dominicaines, à Toulouse.

### Un lieu hybride et ouvert sur la vie de quartier

Le projet se composera de dispositifs sociaux mixtes et complémentaires, alliant hébergement, logement, services et économie sociale et solidaire.

### Le Mille Lieu sera destiné :

- en majorité à de l'hébergement et du logement pour des personnes en difficultés sociales ;
- à accueillir des logements portés par une coopérative d'habitants. (Le montage coopératif garantit dans la durée les valeurs de propriété collective, de non-spéculation et de non-enrichissement personnel des ménages).
- un tiers-lieu destiné à des activités et services ouverts sur le quartier et la ville (activités culturelles, de restauration, d'entraide, de services).

### Un collectif à vocation sociale

Les associations souhaitent inscrire ce projet dans des logiques de préservation de l'environnement et de développement durable (rénovation à basse énergie, achats responsables, développement de circuits de récupération et de circuits courts). Le projet du *Mille Lieu* se situe dans le quartier du Busca, à Toulouse. Le site appartient à la congrégation de sœurs Dominicaine de la Présentation. Le bâtiment date de la deuxième partie du 19<sup>e</sup> siècle, ayant eu pour fonction depuis sa construction, l'accueil de jeunes en formation à Toulouse. L'ensemble représente environ 3 100m<sup>2</sup> autour d'un jardin de 2 350m<sup>2</sup>. En 2023, Cités Caritas a pu y héberger de manière temporaire des femmes avec enfants (dans l'attente de la réhabilitation globale et définitive du site).

## ACCUEILLIR ET ACCOMPAGNER LES PERSONNES EN SITUATION DE RUE

2023	Type de dispositif	Nombre de places	Nombre de personnes accompagnées
	Halte de nuit « Bridge »	20	100
	Halte de nuit « Un toit sur la rue »	25	82
	Halte de jour Cité Germain Nouveau	70	70
	Halte de jour Branche Hébergement 93-94-95	45	1 300

## HÉBERGER ET ACCOMPAGNER LES PERSONNES EN SITUATION DE PRÉCARITÉ SOCIALE

2023	Type de dispositif	Nombre de dispositifs	Nombre de places	Nombre de personnes accompagnées
	CHU	44	1 553	2 357
	CHS	3	81	103
	CHRS	14	1 236	1 695
	Centre maternel	1	40	83



OUVERTURE  
PRÉVUE  
FIN 2025



# L'accompagnement social : le logement

Au-delà des différentes mises en œuvre et de développements en territoires, l'année 2023 a notamment été marquée au début de l'année par le renouvellement de notre convention SOLIBAIL en Île-de-France, doublant ainsi nos objectifs de logements en gestion (700 logements à terme).

La fin de l'année a elle aussi été ponctuée par le renouvellement de la convention AVDL permettant le fonctionnement de notre plateforme d'accompagnement parisienne, auprès de ménages accédant au logement ou déjà locataires, afin de sécuriser leur maintien dans le logement. La mise en œuvre et le changement d'échelle de ces dispositifs, notamment en Île-de-France, et dans un contexte de recrutement tendu, représentent un défi important pour l'association pour soutenir les évolutions des métiers vers toujours plus de mobilité, agilité et numérisation.

## LOGER ET ACCOMPAGNER LES PERSONNES EN DIFFICULTÉS SOCIALES

2023	Type de dispositif	Nombre de dispositifs	Nombre de places	Nombre de personnes accompagnées
	Pensions de famille	18	355	397
	Résidences accueil	4	72	76
	Résidences sociales	3	155	176
	Maison d'accueil hospitalière	1	66	2 327





### Témoignage

**Karine Sedent,  
accompagnante  
éducative  
et sociale,  
Maison Relais  
de Bergerac**

Salariée de la Cité Béthanie depuis novembre 2010, j'exerce les fonctions d'accompagnante éducative et sociale au sein de la Maison Relais de Bergerac en Dordogne, où nous accueillons 21 résident(e)s.

Je travaille en binôme avec ma collègue travailleur social. Pour ma part, je suis chargée d'organiser et d'animer les activités collectives (repas, jeux, sorties...), mais je peux également être amenée à intervenir de manière individuelle auprès des personnes accueillies (aide au ménage, ou à la préparation de repas, accompagnements sur l'extérieur...).

Je suis pleinement satisfaite du poste

que j'occupe et des missions qui sont les miennes. Pour autant, j'ai ressenti, ces dernières années, le besoin et l'envie d'évoluer professionnellement, et de développer de nouvelles compétences (que ce soit sur le plan technique ou administratif).

Aussi, lors de mon dernier entretien annuel, j'ai formulé la demande d'intégrer le BTS en Économie Sociale et Familiale, demande qui a été validée par la Direction et le Comité de Carrière. Cette formation débutera au mois de septembre prochain. Étant attachée aux valeurs portées par l'association, particulièrement la qualité de l'accueil et de l'accompagnement, le respect de l'autre dans sa différence, et la mise en avant des capacités de chacun, j'espère obtenir ce diplôme, afin de pouvoir mettre ces nouvelles compétences au service des personnes accueillies à la Cité Béthanie.

## ACCOMPAGNER LES PERSONNES VERS UN LOGEMENT PÉRENNE

2023	Type de dispositif	Nombre de dispositifs	Nombre de places	Nombre de personnes accompagnées
	IML	11	520	1256
	IML (Ukraine)	3	/	115
	AVDL	7	497	1102
	ASLL (et ALT)	10	381	1147

## ACCUEILLIR LA PETITE ENFANCE

2023	Type de dispositif	Nombre de dispositifs	Nombre de berceaux	Nombre d'enfants accueillis
	Crèche	5	159	245

## UNE PASSERELLE VERS UN CHEZ SOI (CITÉ LA GAUTRÊCHE)

Le dispositif « Une Passerelle Vers Un Chez Soi », créé en 2021, répond aux prérequis de l'AMI de l'ARS des Pays de la Loire « **Accompagnement de projets permettant la sortie de personnes hospitalisées en psychiatrie au long cours** » datant de 2020. Le projet vise à la fois la sortie de patients hospitalisés au long cours et une prévention de nouvelles hospitalisations. Il repose sur une offre d'accompagnement inclusive et originale. Ce projet a pris pour modèle l'accompagnement que nous proposons sur notre résidence accueil L'Envol.

Une Passerelle Vers Un Chez Soi propose un accompagnement inclusif tant sur le volet de l'habitat que sur celui de l'inclusion dans la Cité. Il s'appuie sur une **prise en charge partagée par les acteurs du social portée par Cités Caritas – Cité La Gautrêche et du soin porté par le Centre Hospitalier de Cholet.**

Le dispositif propose de placer le logement en point de départ de l'accompagnement. Le logement accompagné devient un levier dans le parcours d'insertion sociale et d'accompagnement dans le soin aussi longtemps que nécessaire.

**Une Passerelle Vers Un Chez Soi a pour objectif de développer l'autonomie de la personne** afin qu'elle puisse sortir du dispositif vers un logement inclusif ou un logement autonome de droit commun. Ce service permet aussi de réévaluer les besoins si l'autonomie de la personne n'est pas suffisante ou si sa santé mentale se dégrade. Des orientations vers le secteur médical ou médico-social sont aussi effectuées. L'objectif est de permettre à des personnes adultes en situation de grande souffrance psychique d'accéder à un logement durable et de bénéficier d'accompagnements adaptés facilitant l'autonomie et l'insertion sociale.

L'équipe socio-éducative propose un accompagnement global des personnes accueillies pour développer leur autonomie dans les domaines de la gestion du quotidien, la gestion des modes relationnels, ainsi que l'insertion sociale et professionnelle. Elle s'appuie sur l'équipe soignante du CH Cholet qui est garante de la santé psychique des personnes accueillies. Celle-ci peut aussi intervenir à domicile et en appui de l'équipe socio-éducative. Les équipes sont très en lien afin que le parcours de vie des personnes accueillies soit cohérent.

**Depuis son ouverture en 2021, Une Passerelle Vers Un Chez Soi a accueilli et orienté vingt-six patients** sortant de longues hospitalisations en psychiatrie.







# L'accompagnement médico-social

## HÉBERGER ET ACCOMPAGNER LES PERSONNES EN SITUATION DE HANDICAP

Le SAMSAH, ouvert fin 2022, est passé d'une file active de deux personnes en 2022 à dix-sept personnes en 2023, renforçant la présence de l'association dans les Hauts-de-Seine. Ce sont désormais trois dispositifs à destination des personnes atteintes de troubles du neuro développement et psychiques qui sont gérés par Cités Caritas à Colombes (ESAT Les Fourneaux de Marthe et Matthieu), Rueil-Malmaison (SAMSAH) et Bagneux (EAM) en complément des structures de Bourges et du Mans.

2023	Type de dispositif	Nombre de dispositifs	Nombre de places	Nombre de personnes accompagnées
	EAM (internat)	1	41	41
	EAM (externat)	1	6	6
	EANM (internat)	1	42	46
	EANM (externat)	1	16	17
	Foyer d'hébergement	1	18	36
	Foyer en semi-autonomie	1	12	13

## LE SPORT ADAPTÉ À LA CITÉ JEAN RODHAIN

Depuis plus de 20 ans, les personnes accompagnées par la Cité Jean Rodhain sont toutes licenciées de sport adapté par le biais de l'ASSAB (Association Sports et Séjours Adaptés de Bourges).

Ainsi, en 2023, les licences « loisirs » ont permis de participer aux journées à thèmes autour de la découverte de nouvelles activités organisées par le CDSA (Comité Départemental de Sport Adapté) comme le tir à l'arc, l'acrosport, le badminton, le tchoukball, la gym, la motricité, la course d'orientation...

48 personnes ont participé avec assiduité aux activités sportives organisées chaque semaine qui donnent accès aux compétitions départementales puis régionales en particulier le judo, la boccia, le basket, la pétanque et le tennis de table.

Sept personnes ont été sélectionnées pour les championnats de France de judo à Dôle (39) en avril : Abdel est revenu avec une médaille d'or, Sébastien et Alfred ont obtenu le bronze chacun dans leurs catégories respectives.

Quatre personnes ont été sélectionnées pour les championnats de France de pétanque aux Ponts de Cé (49) : Gautier est revenu avec un titre de champion de France qui lui vaut une belle coupe et un tee-shirt tricolore. Bravo à nos champions ! L'entraînement a repris dès septembre pour préparer l'année olympique 2024 !

L'ASSAB, c'est aussi l'organisation de séjours vacances adaptés : quatre sportifs sont allés à Paris et ont pu visiter avec émotion le Parc des Princes, au plus près des idoles vues à la télé.



## LA DIRECTION SANTÉ PRÉCARITÉ ÎLE-DE-FRANCE

La direction Santé Précarité Île-de-France a été créée en 2023. Elle est composée de plusieurs dispositifs dont le point commun est l'accompagnement des personnes dites en difficultés spécifiques, d'une part les services spécialisés en addictologie, et, d'autre part des structures qui hébergent ou délivrent des soins à des personnes en situation sociale très difficile, souvent sans domicile fixe, qui nécessitent d'un accompagnement tant social que médical, parfois avec des soins aigus.

### **Fusion avec Réseau Ville Hôpital 77 Sud (RVH 77 Sud)**

Le 1<sup>er</sup> octobre 2023, RVH 77 Sud, après une période sous mandat de gestion,

a rejoint Cités Caritas. Créée en 1991, RVH 77 Sud œuvre en Seine-et-Marne Sud pour faciliter l'accès aux soins et la protection des droits des personnes en situation de précarité sociale. Cette association vient notamment en aide aux personnes atteintes de pathologies lourdes ou en difficultés avec l'usage de produits psychoactifs licites ou illicites et ouvre, au fil des ans, divers dispositifs en lien avec ses missions : permanence d'accès aux soins et à la santé, CAARUD puis Équipe Mobile Santé Précarité. Depuis cette fusion, les dispositifs médico-sociaux de Cités Caritas en Seine-et-Marne prennent la dénomination RVH 77 Sud, avec l'ouverture d'une équipe de soins santé infirmiers précarité en

décembre 2023 et l'arrêté d'ouverture de lits halte soin santé en juillet 2023.

### **La direction Santé Précarité en Île-de-France**

Outre RVH 77 Sud, la direction Santé Précarité a la gestion de trois dispositifs d'appartements de coordination thérapeutique (ACT) en Seine-Saint-Denis, à Paris, et dans le Val d'Oise. Un projet de lits d'accueil médicalisés (LAM) et LHSS localisés à Morainvilliers est aussi en cours en lien avec la foncière Caritas Habitat. Au total, ce sont plus de 800 personnes qui sont accompagnées ou rencontrées tous les mois sur quatre départements par les équipes santé précarité en Île-de-France.

## HÉBERGER ET ACCOMPAGNER LES PERSONNES AYANT BESOIN DE SOINS

L'année 2023 a été marquée par la fusion-absorption de l'association RVH 77 Sud basée en Seine-et-Marne qui a permis l'accompagnement de personnes à difficultés spécifiques avec une PASS (1029 consultations), un CAARUD (255 accompagnements), une EMSP (1 260 accompagnements) et une ESSIP ouverte en fin d'année (2 accompagnements). Des agréments pour un LHSS de 25 places en Seine-et-Marne et un dispositif mixte dans les Yvelines (25 places LHSS / 25 places LAM) ont été délivrés en 2023 avec des ouvertures à prévoir dans les mois à venir.

2023	Type de dispositif	Nombre de dispositifs	Nombre de places	Nombre de personnes accompagnées / File active
	ACT	4	90	96
	LHSS	1	4	5

## ACCOMPAGNER LES PERSONNES AYANT BESOIN DE SOINS



2023	Type de dispositif	Nombre de dispositifs	File active
	PASS RVH77 (file active)	1	1029
	CAARUD RVH77Sud	1	255
	EMSP RVH77Sud	1	907
	EMSP RVH77 CAES	1	355

## OUVERTURE D'UNE ÉQUIPE SPÉCIALISÉE DE SOINS INFIRMIERS PRÉCARITÉ EN SEINE-ET-MARNE

En décembre 2023, la direction Santé Précarité Île-de-France est venue renforcer ses dispositifs en direction des publics à difficultés spécifiques en ouvrant **une équipe de soins infirmiers précarité (ESSIP)** de 30 places dans le sud de la Seine-et-Marne. Intégrée à RVH 77, l'ESSIP vient compléter les missions de la permanence d'accès aux soins de santé ambulatoire (PASS), de l'équipe mobile santé précarité (EMSP) et du CAARUD.

Cette équipe, composée d'infirmiers et d'aides-soignants, dispense des soins infirmiers et relationnels (pansements, délivrance de traitements, éducation thérapeutique, toilette, etc.) à des personnes sans-abri, vivant dans des structures d'hébergement, en squat ou chez des tiers et qui disposent d'une prescription médicale. Elle fonctionne sous le principe de l'accueil inconditionnel.

Ce nouveau dispositif s'inscrit dans la Mesure 27 du Ségur de la Santé et de la stratégie « d'aller-vers ». La démarche consiste à **aller à la rencontre des personnes sur leur lieu de vie** pour effectuer un repérage précoce des situations et pathologies et mettre en lien les personnes avec les structures de prise en charge. **Cette équipe est donc en première ligne dans la lutte contre les inégalités sociales de santé** et plus particulièrement, les inégalités d'accès au système de soins.

À ce jour, 109 personnes ont été rencontrées par l'ESSIP 77. Spécificité de cette équipe mobile et pas des moindres : **elle est ouverte 7 jours/7 et 365 jours/an**, seule de la région Île-de-France à fonctionner en continu !

Fin juillet 2024, un véhicule médicalisé viendra compléter l'équipement du dispositif et permettra d'améliorer l'accompagnement proposé aux personnes les plus éloignées du soin.

## LOGER ET/OU ACCOMPAGNER LES PERSONNES EN SITUATION DE HANDICAP

Suite aux dispositifs d'habitat inclusif à destination des personnes en situation de handicap sur ses territoires (Cher, Hautes-Pyrénées) Cités Caritas continue de travailler à cette proposition d'accompagnement inclusive et innovante.

2023	Type de dispositif	Nombre de dispositifs	Nombre de places	Nombre de personnes accompagnées
	Habitat inclusif	2	16	17
	SAMSAH	1	15	17
	SAVS	1	32	37

## INSÉRER PAR LE TRAVAIL LES PERSONNES EN SITUATION DE HANDICAP

2023	Type de dispositif	Nombre de dispositifs	Nombre de places	Nombre de personnes accompagnées
	ESAT	2	117	142
	Section annexe ESAT	1	8	15





# Économie solidaire et emploi

Comment qualifier l'économie de demain ? Difficile exercice, mais tentons ici de résumer celle à laquelle le pôle Économie solidaire et emploi, qui a soufflé deux bougies en septembre 2023, s'applique à contribuer. C'est tout d'abord une économie qui face à la privation d'emploi compte sur les talents de tous et vise à construire un monde du travail pluriel. Cités Coop s'y attache en transformant toute expérience entrepreneuriale en succès d'insertion socio-professionnelle. C'est aussi une économie dont la boussole est orientée vers l'accélération de la transition écologique pour répondre aux défis environnementaux majeurs de notre temps. Qu'il s'agisse de valoriser une seconde vie locale du textile, de défricher des filières évitant l'enfouissement des déchets du bâtiment, ou de contribuer à la transformation circulaire de la gestion de certains produits, les structures du pôle s'y attèlent.

2023	Type de dispositif	Nombre de dispositifs	Nombre de places ou ETP	Nombre de personnes accompagnées
	EI	2	52	107
	EA	1	57	70
	Cités Coop	2	57	96
	Ateliers Chantiers d'Insertion – Les Valoristes	2	26	71



## Thierry Sibieude, président de Cités Coop

« Nous avons choisi de nous engager, avec David Dufraisse, dans ce projet porté par Cités Caritas et le Secours Catholique car c'est l'occasion de déployer une triple innovation sociale. »

Le 12 mai 2023, Cités Coop a élu comme nouveau président, Thierry Sibieude, fondateur de la chaire Innovation et Entrepreneurat social à l'ESSEC. Coopérant convaincu, il nous partage sa vision de Cités Coop à trois ans, co-portée avec David Dufraisse, directeur de la structure : « Nous avons choisi de nous engager, avec David Dufraisse, dans ce projet porté par Cités Caritas et le Secours Catholique car c'est l'occasion de déployer une triple innovation sociale. »

1/ D'abord nous sommes coopérateurs au carré : nous sommes une SCIC (Société Coopérative d'Intérêt Collectif) qui a l'ambition de construire un projet partagé qui pourra être décliné dans chacun de nos territoires d'intervention. Il s'agit de partir des besoins du territoire et de proposer en partenariat avec l'écosystème local des solutions et des réponses. Ce statut constitue un cadre idéal pour que la co-construction ne soit pas que des mots mais des réalisations concrètes. Et nous sommes en outre une CAE (Coopérative d'Activité et d'Emploi), ce qui permet aux porteurs de projets que nous accueillons d'exercer leur activité en toute sécurité. Ils peuvent ainsi se concentrer sur leur cœur d'activité

puisque les services support sont mutualisés dans les locaux que nous mettons à disposition des entrepreneurs.

2/ Ensuite nous parions sur l'entrepreneuriat comme un vecteur de retour à l'emploi des personnes qui en sont privées ou éloignées. Concrètement c'est d'abord une possibilité offerte à l'entrepreneur de tester son idée, puis de développer son projet avec le soutien et l'accompagnement d'une équipe d'appui dédiée.

3/ Enfin nous avons choisi d'évaluer l'impact social de notre action et de piloter notre activité en fonction de son impact. Concrètement, nous définirons notre théorie du changement, c'est à dire ce que nous voulons changer aujourd'hui dans le retour à l'emploi et la valorisation de l'activité et du travail sur les territoires, en nous focalisant sur certaines catégories de personnes plus vulnérables, comme les jeunes en milieu rural (en Gironde), les femmes (en Seine-Saint-Denis) ou les bénéficiaires du RSA. Puis nous définirons nos indicateurs de réussite sociale qui, au même titre que les indicateurs économiques, nous permettront de manager avec efficacité et efficience notre coopérative. »



## BIS BOUTIQUE SOLIDAIRE S'INSTALLE PLACE CLICHY

Avec 200 000 vêtements de seconde main vendus par an à Paris, BIS Boutique Solidaire a fait le choix en 2022 de diversifier sa stratégie de sourcing du textile et d'être acheteur solidaire auprès d'un réseau de collecteurs en France composé principalement de structures d'insertion. Cette organisation nouvelle lui a permis de participer à la consolidation de près de 300 emplois accompagnés sur le territoire et de développer sa capacité commerciale.

Mi-septembre, l'entreprise a ouvert tout en festivités sa quatrième boutique parisienne avenue de Clichy dans le 18<sup>e</sup> arrondissement. L'accueil fut à la hauteur de l'énergie investie par les équipes : en 3 mois et demi, la boutique a réalisé près de 250 000€ de chiffre d'affaires confortant les 5 postes en insertion créés sur l'année pour atteindre une capacité d'accueil totale de 35. Une réussite au service des 14 parcours conclus par une sortie dynamique vers l'emploi en 2023 !



## LES VALORISTES : UN NOUVEAU MEMBRE AFFILIÉ

Depuis 2017, l'association Les Valoristes fait du défi contemporain de la gestion et de la réduction des déchets un support d'accompagnement des personnes éloignées de l'emploi.



les valoristes

Plateforme de recyclage permettant d'éviter aujourd'hui l'enfouissement de 400 tonnes de déchets (polystyrène, différents plastiques, etc.), l'association vise désormais à promouvoir le réemploi avec la création d'une « matériauthèque » s'alimentant par le développement du curage des chantiers de démolition et de réhabilitation.

L'impact environnemental est non négligeable : pour la filière bâtiments, c'est un taux de recyclage de 85% permis par Les Valoristes contre 10% en moyenne au niveau national.

Fort d'un premier atelier d'insertion installé près de Chalon-sur-Saône et qui emploie une quarantaine de salariés, l'association a fait le choix en 2023 de s'adosser à Cités Caritas pour consolider un modèle économique favorable à sa duplication sur des territoires en carence de filières de recyclage.

Début juillet 2023, c'est un second atelier chantier d'insertion qui a vu le jour à Avignon dans le Vaucluse pour l'accueil de cinq premiers salariés bénéficiaires.

## CITÉS COOP : UN NOUVEAU BINÔME POUR CHANGER D'ÉCHELLE !

Fin 2022, un pic bas est atteint sur les chiffres du chômage de l'INSEE. Ce dynamisme d'une économie qui embauche se conjugue pourtant avec le constat que certains publics en restent éloignés, et sont parfois en fracture avec les dispositifs d'accompagnement vers l'emploi traditionnels. Chez Cités Coop, on prend donc le parti d'innover, d'offrir une solution d'insertion socio-professionnelle qui s'appuie sur le test d'activité et fait la part belle aux méthodes novatrices de développement de compétences.



Trois ans après sa création, les deux antennes, francilienne et bordelaise, ont accueilli près de 100 personnes en 2023. Et des 38 personnes sorties du dispositif sur l'année, ce sont 79% qui poursuivent à l'appui de l'accompagnement socio-professionnel une démarche entrepreneuriale, d'accès à l'emploi ou à la formation. Ces chiffres viennent confirmer la vertu de la création d'activité comme support d'accompagnement valorisant et efficace.

De l'année 2023, les structures du pôle retiennent aussi **l'évolution des besoins d'accompagnement** avec une place désormais prépondérante de l'accompagnement aux soins sur la santé psychique ou encore de la reconnaissance de la qualité de travailleur handicapé. Pour y répondre, le maillage partenarial est la réponse privilégiée. Sur le volet emploi, le choix de Myriades Services, qui a soufflé ses deux bougies l'été dernier, est d'investir l'enjeu de préparation et de coordination des milieux employeurs par la médiation active. Fin 2023, l'entreprise d'insertion qui accueille désormais vingt salariés en insertion a été retenue pour suivre le programme Sève Emploi. L'occasion pour le pôle de capitaliser sur ces apprentissages !



# Une association engagée





# Cités Caritas, au cœur d'un réseau de partenaires et de collectifs

Grâce à un réseau de partenaires et de collectifs au sein desquels est présente Cités Caritas, plusieurs sujets ont pu être portés à la connaissance des décideurs. Les équipes ainsi mobilisées se font forces de propositions pour relayer et alerter afin d'améliorer les politiques publiques.

## LA FEANTSA

Participation des personnes accompagnées et recommandations pour une politique européenne contre le sans-abrisme ont fait partie de l'actualité 2023 de la FEANTSA. Cités Caritas, en tant que représentant des membres français, a participé à la rédaction de l'article « La participation des personnes accompagnées ». Cette dernière y est présentée comme essentielle et bénéfique autant pour les personnes accompagnées que pour leurs pairs se définissant comme les porte-voix permettant d'amener professionnels et décideurs à comprendre la réalité des personnes en situation de vulnérabilité. Reconnue comme un enjeu incontournable pour définir et mener l'action publique, la participation des personnes est également présentée comme un puissant levier pour renforcer le pouvoir d'agir et porter un regard différent.

Les membres de la FEANTSA ont également rencontré des députés français au Parlement de Bruxelles. Au programme : la réalisation d'un plaidoyer pour une politique européenne contre le sans-abrisme, dans la continuité de la mise en œuvre de la plateforme EPOCH (plateforme européenne de lutte contre le sans-abrisme).

« *Le sans-abrisme est un problème européen qui appelle une réponse européenne* »  
Nicolas Schmit, Commissaire européen à l'emploi et aux droits sociaux.

« *Le sans-abrisme est un problème européen qui appelle une réponse européenne* »

Nicolas Schmit, Commissaire européen à l'emploi et aux droits sociaux.

Le CAU a aussi :

- appelé à un investissement public fort pour les mal-logés suite aux annonces du CNR-logement, qui a apporté bien peu de réponses aux victimes de la crise du logement ;
- dénoncé la loi dite Kasbarian « visant à protéger les logements contre l'occupation illicite » ;
- rédigé une tribune suivie de l'envoi d'une pétition : *Plus aucun enfant à la rue.*

## LA FÉDÉRATION DES ACTEURS DE LA SOLIDARITÉ (FAS)

En 2023, La Fédération des acteurs de la Solidarité a mobilisé ses adhérents suite aux annonces de la Première Ministre, relatives au Pacte des Solidarités. **De l'urgence au Logement #Restons vigilant-es !!**

La FAS a notamment demandé, pour l'Île-de-France :

- un arrêt des « priorisations » des personnes vulnérables qui les condamnent à la rue,
- une politique volontariste en matière de construction de logement social ;
- un niveau de financement des associations permettant d'accueillir, d'accompagner et d'héberger dans des conditions sécurisées et dignes et améliorant les conditions de travail, largement dégradées, des salarié.e.s ;
- un parc d'hébergement de qualité et à hauteur des besoins en progression ;
- le respect des projets associatifs, et à travers, eux, des salarié.e.s, bénévoles et administrateur.rice.s.

*De l'urgence au Logement #Restons vigilant-es !!*

## L'UNIOPSS

L'UNIOPSS et ses adhérents ont interpellé tout au long de 2023 les élus politiques sur le devenir des associations, qui met en péril l'accompagnement d'une large partie de la population.

Le cri d'alarme des acteurs de la solidarité et de la santé s'est conclu, en décembre 2023, par une lettre ouverte au Président de la République.

## LE REVERS DE LA MÉDAILLE

Le Revers de la Médaille est un collectif inter-associatifs dont l'objectif est d'alerter sur les risques d'exclusion sociale des Jeux Olympiques et Paralympiques 2024.

L'organisation des Jeux risque d'occasionner un bouleversement profond de la ville, avec un impact très négatif sur la vie des personnes en situation d'exclusion : délogement des sans-abris, réduction des places d'hébergement d'urgence, fermeture des points d'accueil, diminution de la distribution d'aide alimentaire, etc.

Face à ces bouleversements, le Collectif œuvre pour que les autorités publiques mettent en place une politique ambitieuse

et concertée, dotée de moyens à la hauteur des valeurs Olympiques, pour garantir une continuité de la prise en charge des personnes en situation de précarité et d'exclusion, avant, pendant et après les Jeux.

## LE COLLECTIF DES ASSOCIATIONS UNIES (CAU)

Composé de 42 associations (dont Cités Caritas), le Collectif des Associations Unies s'est fortement mobilisé en 2023 autour de la loi Immigration, dénonçant une attaque sans précédent sur le droit au logement et sur l'inconditionnalité de l'hébergement.



# **Nos implantations**



**77**  
Jouarre  
Livry-sur-Seine

**78**  
Buc  
Chatou  
Louveciennes  
Mantes-la-Jolie  
Maurepas  
Morainvilliers  
Plaisir  
Trappes  
Versailles  
Viroflay

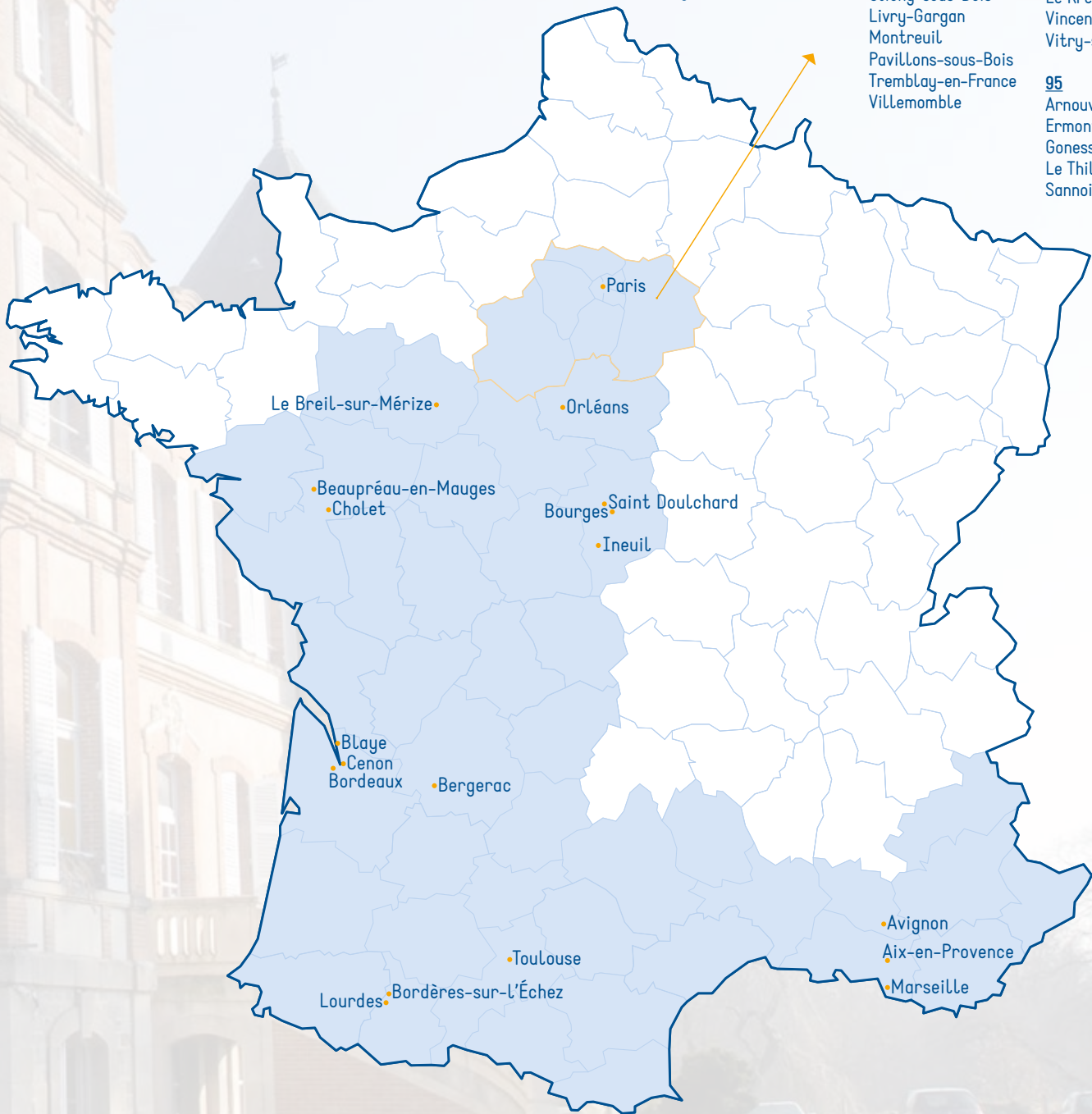
**91**  
Ballancourt-sur-Essonne  
Brétigny-sur-Orge  
Bures-sur-Yvette  
Corbeil-Essonnes  
Étampes  
Évry  
Fleury-Merogis  
La Ferté Alais  
Montgeron  
Orsay  
Ris-Orangis  
Sainte-Geneviève-des-Bois  
Souzy-La-Briche

**92**  
Bagneux  
Colombes  
Issy-Les-Moulineaux  
Nanterre  
Rueil-Malmaison  
Vanves

**93**  
Aubervilliers  
Bondy  
Clichy-sous-Bois  
Livry-Gargan  
Montreuil  
Pavillons-sous-Bois  
Tremblay-en-France  
Villeneuve-la-Garenne

**94**  
Créteil  
Le Kremlin-Bicêtre  
Vincennes  
Vitry-sur-Seine

**95**  
Arnoville  
Ermont  
Gonesse  
Le Thillay  
Sannois



# Sigles

**ACT** : appartement de coordination thérapeutique  
**AHI** : accueil, hébergement, insertion  
**ALT** : allocation logement temporaire  
**ANCV** : agence nationale pour les chèques-vacances  
**ARS** : agence régionale de santé  
**ASLL** : accompagnement social lié au logement  
**ASSAB** : association sports et séjours adaptés de Bourges  
**AVDL** : accompagnement vers et dans le logement  
**CAARUD** : centre d'accueil et d'accompagnement à la réduction des risques pour usagers de drogues  
**CADA** : centre d'accueil de demandeurs d'asile  
**CDSA** : comité départemental de sport adapté  
**CH** : centre hospitalier  
**CHRS** : centre d'hébergement et de réinsertion sociale  
**CHS** : centre d'hébergement et de stabilisation  
**CHU** : centre d'hébergement d'urgence  
**CMP** : centre médico-psychologique  
**CPH** : centre provisoire d'hébergement  
**DDETS** : direction départementale de l'Emploi, du Travail et des Solidarités  
**DIHAL** : délégation interministérielle pour l'hébergement et l'accès au logement des personnes sans-abri ou mal logées  
**DRIH** : direction régionale et interdépartementale de l'hébergement et du logement  
**EA** : entreprise adaptée  
**EAM** : établissement d'accueil médicalisé  
**EANM** : établissement d'accueil non médicalisé  
**EHPT** : association « Entraide aux Handicapés Physiques par le Travail », fondée le 6 juillet 1957 par Jean Rodhain  
**EI** : entreprise d'insertion  
**EMSP** : équipe mobile de soins palliatifs  
**ESAT** : établissement et service d'aide par le travail  
**ESE** : économie solidaire et emploi  
**ESSIP** : équipe spécialisée soins infirmiers précarité  
**FNAVDL** : fonds national d'accompagnement vers et dans le logement  
**FRR** : familles réfugiées réinstallées  
**HUDA** : hébergement d'urgence des demandeurs d'asile  
**IML** : intermédiation locative  
**IRTS** : institut régional du travail social  
**LAM** : lit d'accueil médicalisé  
**LHSS** : lits halte soins santé  
**MAH** : maison d'accueil hospitalière  
**MNA/JMNA** : mineurs/jeunes majeurs non accompagnés  
**PASS** : permanence d'accès aux soins de santé  
**SAMSAH** : service d'accompagnement médico-social pour adultes handicapés  
**SAO** : service d'accueil et d'orientation  
**SAVS** : service d'accompagnement à la vie sociale  
**TSA** : troubles du spectre de l'autisme

# Nos partenaires

## NOS AFFILIÉS, PARTENAIRES ET MÉCÈNES

### Nos affiliés



### Nos partenaires



### Nos mécènes



## LES AUTORITÉS DE TARIFICATION ET PARTENAIRES INSTITUTIONNELS

### LES MAIRIES

Aix-en-Provence, Arnouville, Aubervilliers, Avignon, Bagneux, Beaupréau-en-Mauges, Bergerac, Blaye, Bondy, Bordeaux, Blaye, Bougival, Bourges, Breuillet, Bures-sur-Yvette, Cazères, Chatou, Cholet, Colombes, Élancourt, Guyancourt, Ineuil, Issy-les-Moulineaux, Jouarre, La Celle-Saint-Cloud, Le Chesnay, Le Mans, Le Perreux-sur-Marne, Le Vésinet, Les Loges-en-Josas, Les Pavillons-sous-Bois, Livry-sur-Seine, Lourdes, Mantes-la-Jolie, Marseille, Maurepas, Montreuil, Nanterre, Orléans, Paris, Roquevaire, Rueil-Malmaison, Saint-Amand-Montrond, Saint-Doulchard, Saint-Nom-la-Bretèche, Saint-Pierre-Montlimart, Sevran, Souzy-la-Briche, Tremblay-en-France, Toulouse, Vanves, Versailles, Vierzon, Villeneuve-Tolosane, Viroflay

### LES BAILLEURS

1001vies Habitat, Axentia, CDC Habitat, Colomiers Habitat, Elogie-Siemp, Essonne Habitat, Familles et Provence, France Loire, Garonne Développement, Grand Delta Habitat, Hénéo (RIVP), ICF la Sablière, Groupe 3F, Mésolia, Nexity Non Profit, OPH 92, OPHM 93, Val de Berry – Office Public de l'Habitat du Cher, Paris Habitat, Patrimoine SA, Polylogis, Résidences Yvelines Essonne, Seqens Solidarité, Solidarité Habitat, Toit et Joie, Toulouse Métropole Habitat, Trois Moulins Habitat, XL Habitat

### L'ÉTAT ET LES TERRITOIRES

La Délégation interministérielle à l'hébergement et à l'accès au logement (DIHAL)  
 La Délégation interministérielle à l'accueil et à l'intégration des réfugiés (DIAIR)  
 La Direction générale de la cohésion sociale (DGCS)  
 La Direction régionale et interdépartementale de l'hébergement et du logement (DRIHL)  
 DRIHL Île-de-France, DRIHL UT 75, DRIHL UT 92, DRIHL UT 93, DRIHL UT 94  
 Les Directions départementales de l'économie, de l'emploi, du travail et des solidarités (DDETS) DDETS 13, DDETS 31, DDETS 33, DDETS 49, DDETS 72, DDETS 77, DDETS 78, DDETS 95, DDETS 84, DDETS 18, DDETS 24, DDETS 65, DRAJES Centre-Val de Loire (Direction régionale académique à la jeunesse, à l'engagement et aux sports)  
 Les Directions régionales interdépartementales de l'économie, de l'emploi, du travail et des solidarités de l'Île-de-France (DRIETS)  
 DRIETS UT 92, DRIETS UT 93  
 Le Ministère de la justice  
 Département des Politiques d'Insertion, de Probation et de Prévention de la Récidive (DPIPPR) 75-78-93 ; Cour d'Appel de Paris

### LES AGENCES RÉGIONALES DE SANTÉ (ARS)

ARS Centre-Val de Loire, ARS Hauts-de-Seine, ARS Île-de-France, ARS Pays de la Loire, ARS Provence-Alpes Côte d'Azur, ARS Seine-Saint-Denis, ARS Yvelines, ARS Occitanie

### LES CONSEILS DÉPARTEMENTAUX

Bouches-du-Rhône (13), Cher (18), Dordogne (24), Haute-Garonne (31), Gironde (33), Maine-et-Loire (49), Hautes-Pyrénées (65), Sarthe (72), Paris (75), Seine-et-Marne (77), Yvelines (78), Vaucluse (84), Essonne (91), Hauts-de-Seine (92), Seine-Saint-Denis (93), Val-de-Marne (94), Val-d'Oise (95)

### LES CONSEILS RÉGIONAUX

Nouvelle Aquitaine, Centre-Val de Loire, Île-de-France, Occitanie, Pays de la Loire, Provence-Alpes-Côte d'Azur

### LES AUTRES PARTENAIRES INSTITUTIONNELS

Allocations familiales (CAF), Assurance Maladie (CPAM), Centres médico-psychologiques (CMP), CRAMIF, FAFSEA, Maisons départementales des personnes handicapées (MDPH), Pôle emploi, Caisse des dépôts, DASES (Ville de Paris) ; FSL ; OFII, Fonds européens : ERASMUS+, FAMI



**CROIRE EN CHACUN, AGIR AVEC TOUS**



Siège social : 72 rue Orfila 75020 PARIS | Tél : 01 58 70 09 20 | [siege.secretariat@citescaritas.fr](mailto:siege.secretariat@citescaritas.fr)